

Studijní a vědecká knihovna Plzeňského kraje půjčuje domů bezplatně vybraná CD

V hudebním kabinetu Studijní a vědecké knihovny Plzeňského kraje je od září možné bez poplatku zapůjčit vybraná zvuková CD k poslechu domů. Tato nabídka je určena pro registrované uživatele knihovny a týká se pouze zvukových CD uložených v hudebním kabinetu. Ne každé CD lze půjčit domů – absenčně; malá část fondu zůstává stále pouze k prezenčnímu studiu (např. tituly vydané na území Plzeňského kraje atd.) Ze současných téměř 3 000 CD je k půjčení domů aktuálně určeno 2 610 a toto číslo bude v průběhu roku narůstat, tak jak budou k výpůjčce domů uvolňována CD nově zakoupená v posledních devíti měsících. Informace o všech CD uložených v kabinetu lze získat prostřednictvím elektronického katalogu na adrese <http://aleph.svkpl.cz>. S výběrem titulu Vám také pomůže obsluha hudebního kabinetu. Výpůjčka Vámi vybraného CD na 14 dnů je pak možná pouze při osobní návštěvě hudebního kabinetu. Toto pracoviště s bohatou kulturní historií také nabízí k prezenčnímu využití fond více než 5 600 gramofonových desek shromážděných v průběhu existence kabinetu a téměř 700 filmů na DVD. Zejména pro studenty je určena specializovaná příruční knihovna s více než 250 encyklopediemi a slovníky s hudební tematikou.

Hudební kabinet byl zřízen v roce 1978 a od roku 1979 až do současnosti sídlí v interiéru bývalého refektáře dominikánského kláštera. Dnešní prostor hudebního kabinetu sloužil jako společná jídelna – refektář pro potřeby řádu dominikánek krátce v letech 1714-1787 a kolem roku 1752 byl vyzdoben klenutým štukovým a malovaným stropem s náboženskými dominikánskými motivy. Výzdobu provedl Ondřej Schindler metodou secco – tempera do suché omítky, který je též autorem čtyř olejových obrazů pro chrám sv. Mikuláše v Dobřanech. Po zrušení řádu byl celý objekt bývalého kláštera využit ke vzdělávacím účelům (sídlo hlavní školy a gymnázia), od roku 1878 pak bylo v této budově založeno městské muzeum. Po první světové válce a zejména po zrušení gymnázia v roce 1924 osídlili budovu bývalého kláštera chudí nájemníci a některé kulturní instituce (Čiperova studijní knihovna, městský archiv, Sdružení západočeských výtvarných mělců apod.). Další místnosti využily na prodejní a skladištní prostory plzeňské firmy. Násilnými úpravami z těchto let byl postižen zejména refektář, tato místnost o rozměrech 12 x 6 metrů a čtyřmi okny byla přepažena příčkami a takto vytvořeny čtyři úzké místnosti pro nemajetné nájemníky. Stropní výzdoba byla zakryta, takže o existenci nástropních maleb nebylo potuchy. Na počátku 50. let po založení Státní vědecké knihovny (název Studijní a vědecká knihovna Plzeňského kraje užíván od r. 2001) byl objekt bývalého kláštera určen pro potřeby knihovny. Celá budova byla rekonstruována a slavnostně pro

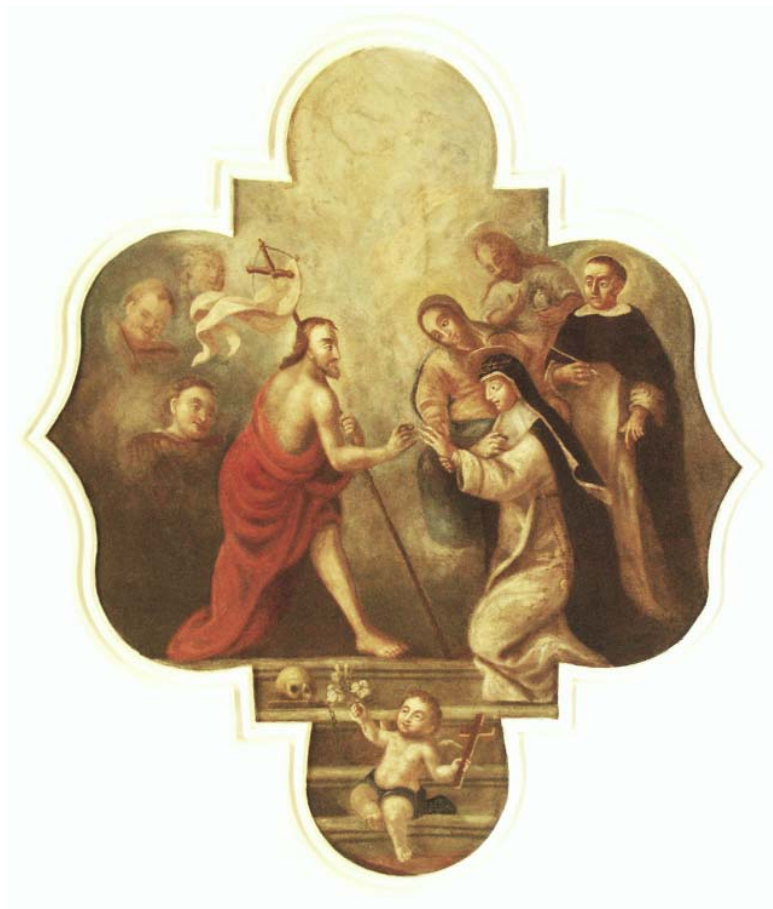
veřejnost otevřena v 27. února 1959. Během stavebních úprav byla "objevena" v roce 1953 výzdoba refektáře, která byla zakryta až osminásobnou vrstvou vápna a hlíny.

Po rekonstrukci tato reprezentativní místnost sloužila až do roku 1978 jako výstavní prostor a následující rok již hostila hudební kabinet, který sloužil k poslechu gramofonových desek a ke studiu odborné literatury. CD byla do fondu knihovny nakupována od počátku 90. let, dosud však byla půjčována pouze k poslechu v kabinetu – k prezenčnímu studiu. Tematicky se zaměřujeme zejména na klasickou hudbu s důrazem na opery, výběrově pak na rockovou a populární hudbu a další hudební žánry. Uvítáme také podněty k nákupu novinek s přihlédnutím k zaměření našeho fondu CD. Podmínky nové služby Vám ochotně sdělí obsluha hudebního kabinetu, který je otevřen ve všední dny od 10 hodin do 19 hodin, nebo je naleznete na webovských stránkách <http://www.svkpl.cz>.

Text a fotografie Pavlína Doležalová



Sv. Kateřina Sienská, Panna Marie a sv. Růžena Limanská



Ježíš, sv. Kateřina Sienská a sv. Tomáš Aquinský